

Muzeum, ludzie, przyszłość

Zasady zrównoważonego
rozwoju



Nasza wizja

Dokument „Muzeum, ludzie, przyszłość” określa sposób, w jaki zespół Muzeum Narodowego w Krakowie zamierza wprowadzać zasady zrównoważonego rozwoju w poszczególnych obszarach działalności. To szereg wytycznych, które zespół Muzeum będzie stosował, planując kolejne działania. Misja Muzeum społecznie otwartego uwzględnia wpływ instytucji na otoczenie, środowisko naturalne i tworzenie ładu organizacyjnego opartego na odpowiedzialnym zarządzaniu.

Korzystamy z kryteriów pozafinansowej oceny funkcjonowania organizacji ESG (Environment, Social responsibility and Governance) dostosowanej do uwarunkowań publicznego sektora kultury. Wierzymy, że zwrócenie uwagi na elementy ESG pozytywnie wpłynie na wyniki pracy i panujące w niej relacje, wzmocni więzi z odbiorcami i partnerami oraz da Muzeum impuls do rozwoju, co w konsekwencji pozwoli otworzyć się w pełni na zróżnicowane potrzeby gości.

Muzeum Narodowe w Krakowie tworzy program skupiony na dziedzictwie i kulturze, których osiągnięcia chroni, bada i udostępnia szerokiej publiczności. Naszą domeną jest sztuka, w której dostrzegamy potencjał uwrażliwienia spotykających się z nią osób na piękno i otaczającą rzeczywistość.

Chcemy być instytucją nowoczesną, zaangażowaną w procesy rozwojowe zachodzące w sektorze kultury, wdrażającą dobre praktyki w edukacji i zarządzaniu. Dostrzegamy zmiany zachodzące w świecie, staramy się rozumieć wyzwania teraźniejszości i przyszłości, w tym problemy społeczne i ekologiczne. Zobowiązujemy się odpowiedzialnie je traktować, a w codziennej pracy szukać narzędzi pomagających je rozwiązywać.

Zależy nam na wzmocnieniu poczucia misji naszego zespołu i zwiększaniu satysfakcji z pracy w Muzeum. Misja „Muzeum, ludzie, przyszłość” to pierwszy dokument kierunkowy dotyczący odpowiedzialnego zarządzania. Jesteśmy zmotywowani, by zespołowo poszerzać wiedzę, dzielić się nią i aktywnie uczestniczyć w wymianie doświadczeń na tym polu. Misję traktujemy jako zobowiązanie otwartości na rozwój i zmianę. Chcemy przejrzysto informować o postępach w tym procesie, opowiadając na bieżąco o kolejnych realizacjach i wdrożeniach naszych planów.



Punkty wyjścia

Nasze Muzeum zabezpiecza, chroni, bada i eksponuje jeden z najcenniejszych zbiorów sztuki w Polsce. Przybliżamy wiedzę o kolekcji, zapraszamy wszystkich odbiorców do rozmowy o jej historii, znaczeniu i pięknie. Zwracamy uwagę na wyzwania dzisiejszego świata i chcemy je traktować jako motor napędzający rozwój i wdrażanie nowych rozwiązań.

WYZWANIA:

Stworzenie muzeum w pełni dostępnego

Muzeum Narodowe w Krakowie ma strukturę wielooddziałową. Pracujemy i eksponujemy sztukę w kilkunastu zabytkowych budynkach, od XVI-wiecznego pałacu miejskiego po modernistyczny hotel. Możliwość pracy w tych wyjątkowych obiektach to wielki przywilej, ale także sprawdzian możliwości.

Prowadzimy szereg inwestycji i modernizacji, aby nasze galerie udostępniać w możliwie najszerszy sposób. Zwiększamy dostępność budynków dla osób o zróżnicowanych potrzebach, w tym dla naszych pracowników z niepełnosprawnościami.

Dbamy o wzrost cyfrowej dostępności zbiorów. Wykorzystując współczesne technologie, publikujemy materiały wizualne i teksty poświęcone kolekcji. Zależy nam na współtworzeniu międzynarodowej bazy sprawdzonej wiedzy oraz wolnym dostępie do danych należących do domeny publicznej.

Tworzenie muzeum opartego na współpracy

Sprawujemy opiekę nad istotną częścią dziedzictwa kulturowego Polski, stanowiącego podstawę naszej tożsamości i tradycji. Pracujemy, by pogłębiać wiedzę naszych odbiorców o kulturze, dostarczać inspiracji do namysłu nad sztuką i wartościowej rozrywki o walorach edukacyjnych. Chcemy te wartości dzielić z każdą osobą odwiedzającą Muzeum - na miejscu i online. Kierując działania do szerokiego grona zainteresowanych, skupiamy się na najbliższym otoczeniu: mieszkańcach Krakowa i przybywających do miasta gości.

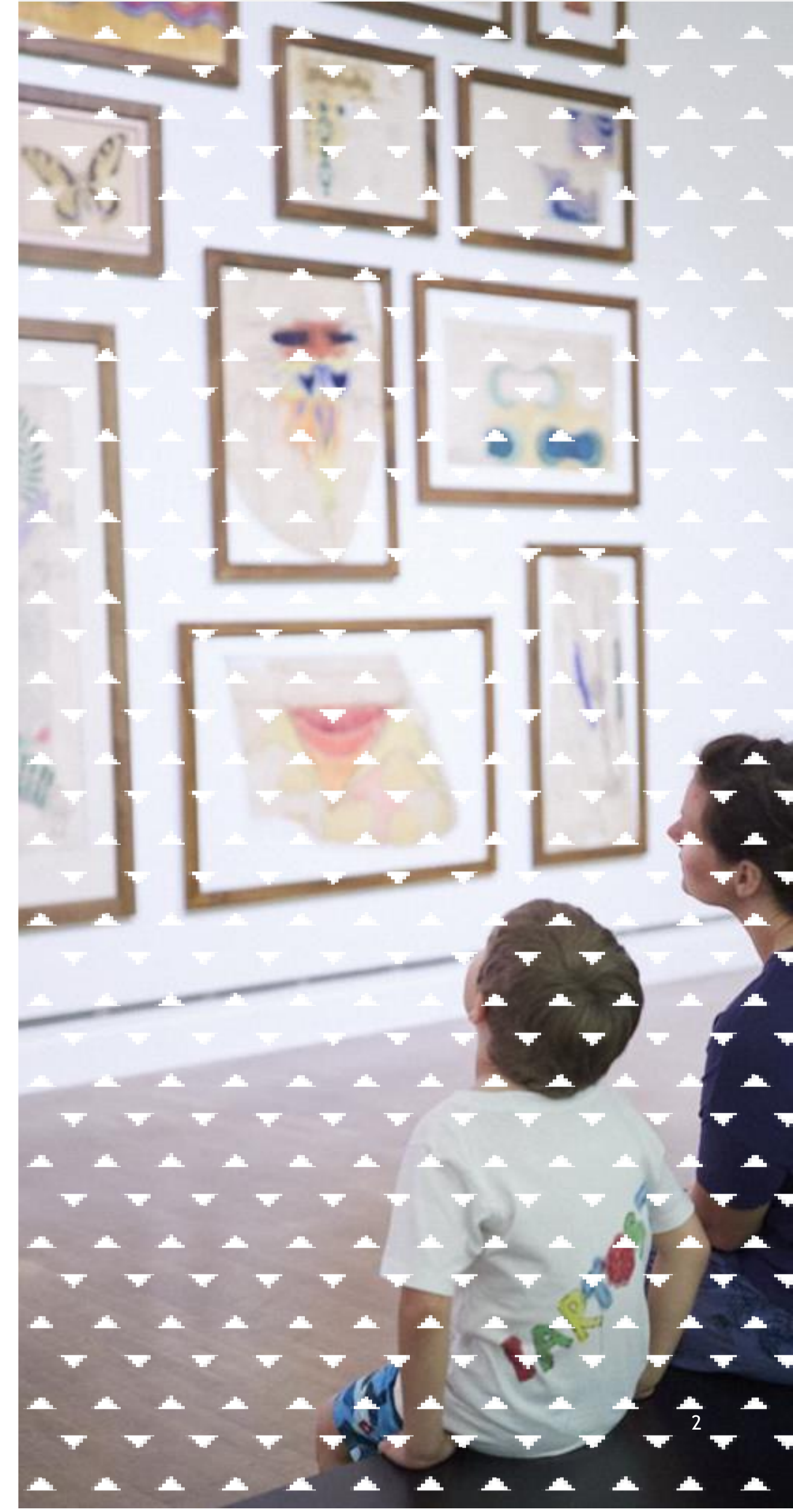
Mamy świadomość, że nasi odbiorcy to osoby o różnych potrzebach i oczekiwaniach. Staramy się na nie z wrażliwością reagować. Wraz z lokalną społecznością promujemy idee i aktywności związane z kulturą. Chcemy tworzyć otwartą i bezpieczną przestrzeń, miejsce wytchnienia od rutyny i obowiązków.

Zrównoważony rozwój muzeum

Muzeum Narodowe w Krakowie to instytucja dużej skali, realizująca złożone produkcyjnie i logistycznie zadania, m.in.: konserwacje i badania naukowe, produkcję wystaw stałych i czasowych, konserwatorskie remonty budynków, transport eksponatów, druk publikacji.

Każdego dnia zużywamy znaczące ilości materiałów niezbędnych dla realizacji naszych obowiązków. Odpowiedzialne i oszczędne wykorzystywanie tych zasobów to nasz cel, którego osiągnięcie wymaga ciągłego wypracowywania i wdrażania dobrych praktyk.

Zespół Muzeum tworzy zróżnicowany zespół specjalistów. Co roku witamy nowe osoby w każdym wieku, z szerokimi kompetencjami. Wiemy, że zaangażowanie, otwartość i różnorodność pracowników są fundamentami działania i rozwoju Muzeum. Chcemy zapewniać optymalne, bezpieczne warunki pracy oraz dawać pracownikom możliwość rozwoju, wykorzystywania swoich pasji, talentów i umiejętności.



Filary

Dostępność

Pragniemy tworzyć Muzeum otwarte dla jak najszerszej grupy odbiorców, z uwzględnieniem osób z różnymi potrzebami. Naszym celem jest ułatwienie odbiorcom kontaktu z kolekcją Muzeum, redukcja barier technicznych i komunikacyjnych. Chcemy przyjmować zwiedzających i partnerów zgodnie z najwyższymi standardami. Poprzez różnorodne działania zamierzamy przekazywać swoją wiedzę wszystkim zainteresowanym i w kontakcie z odbiorcami uczyć się zrozumienia oraz otwartości na potrzeby innych.

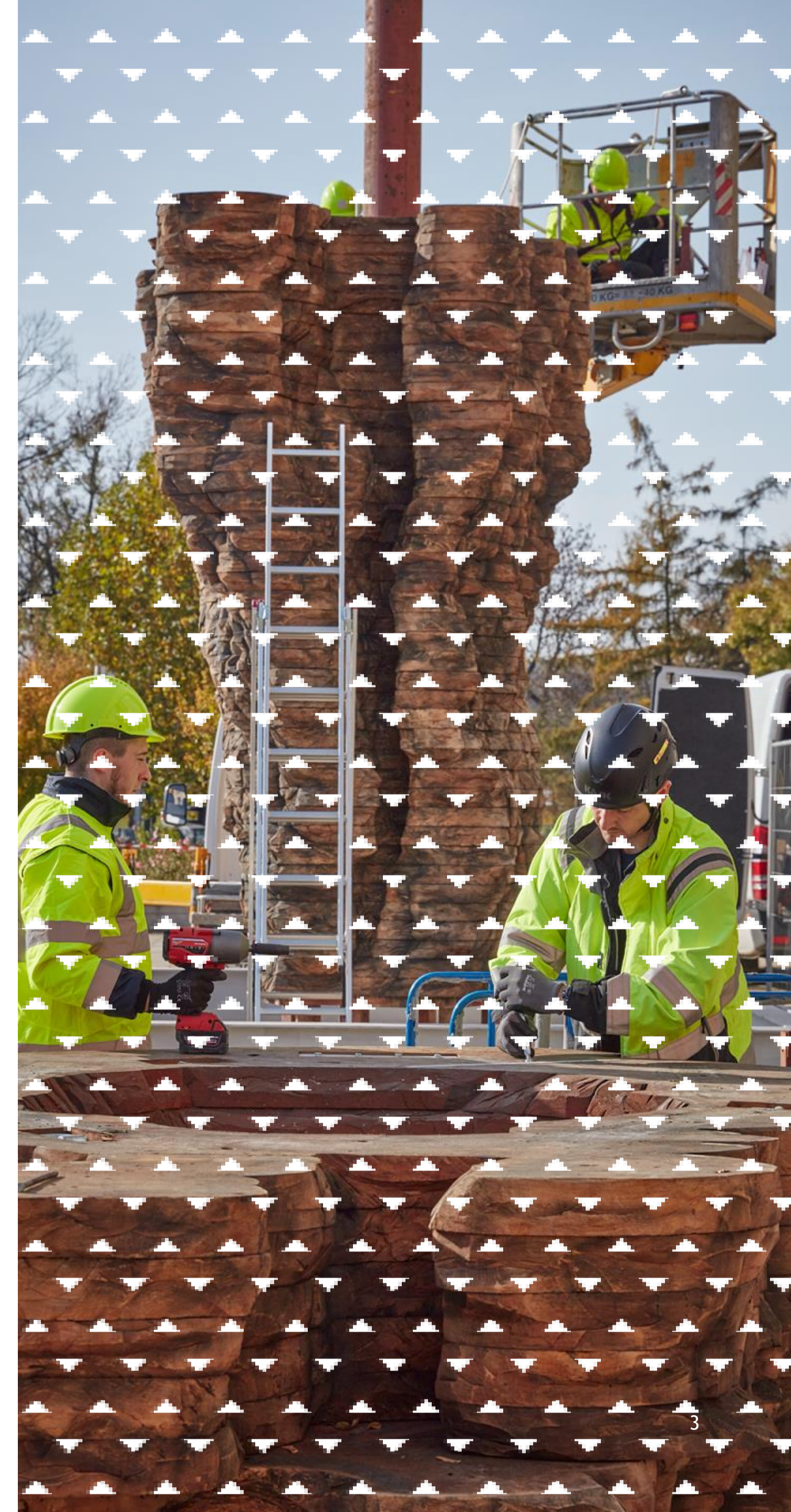
Współpraca

Dążymy do dotarcia z kolekcją i działaniami muzealnymi do każdego, w tym do osób z mniejszym bądź utrudnionym dostępem do oferty kulturalnej. Pragniemy działać na rzecz zapobiegania wykluczeniu grup społecznych i wdrażać nowe rozwiązania w tym zakresie.

Czujemy się częścią Krakowa, miasta, na rzecz którego działamy, i które reprezentujemy w dziedzinie sztuki. Lokalna społeczność to również nasi przyjaciele w przestrzeni Internetu. Wszystkie osoby, którym nasze Muzeum jest bliskie, chcemy traktować po partnersku, angażując w działania i poszukując kierunków rozwoju.

Zrównoważone zarządzanie

Czujemy się odpowiedzialni za kolekcję sztuki, nad którą sprawujemy pieczę, ludzi, z którymi pracujemy, budynki i procesy produkcyjne, którymi zarządzamy. Chcemy kierować się zasadami równości, oszczędności, świadomie podchodzić do wykorzystania materiałów używanych w naszej pracy oraz zmniejszać ślad środowiskowy wytwarzany przez Muzeum. Naszym celem jest budowanie bezpiecznego miejsca pracy, zapewniającego warunki do efektywnego, pozytywnego działania, wolnego od zachowań niepożądanych. Zależy nam, aby pracownicy postrzegali Muzeum jako miejsce, w którym mogą realizować swoje cele, by identyfikowali się z nim i czuli się z nim związani.



Dostępność: Muzeum dla wszystkich

Dostępność kultury to szerokie zagadnienie, duże wyzwanie wymagające nieustannej pracy. To kreowanie otwartości w przestrzeni i w świadomości społecznej. Tworzenie Muzeum dostępnego ma charakter procesowy, działania rozwijane są stopniowo, na coraz szerszą skalę. W tej działalności skupiamy się na następujących obszarach:

Fizyczna i komunikacyjna

Już realizujemy

Usuwanie barier komunikacyjnych i architektonicznych w budynkach Muzeum.

Dostosowywanie architektonicznie zabytkowych budynków i przestrzeni wystawowych poprzez planowanie uwzględniające specjalne potrzeby.

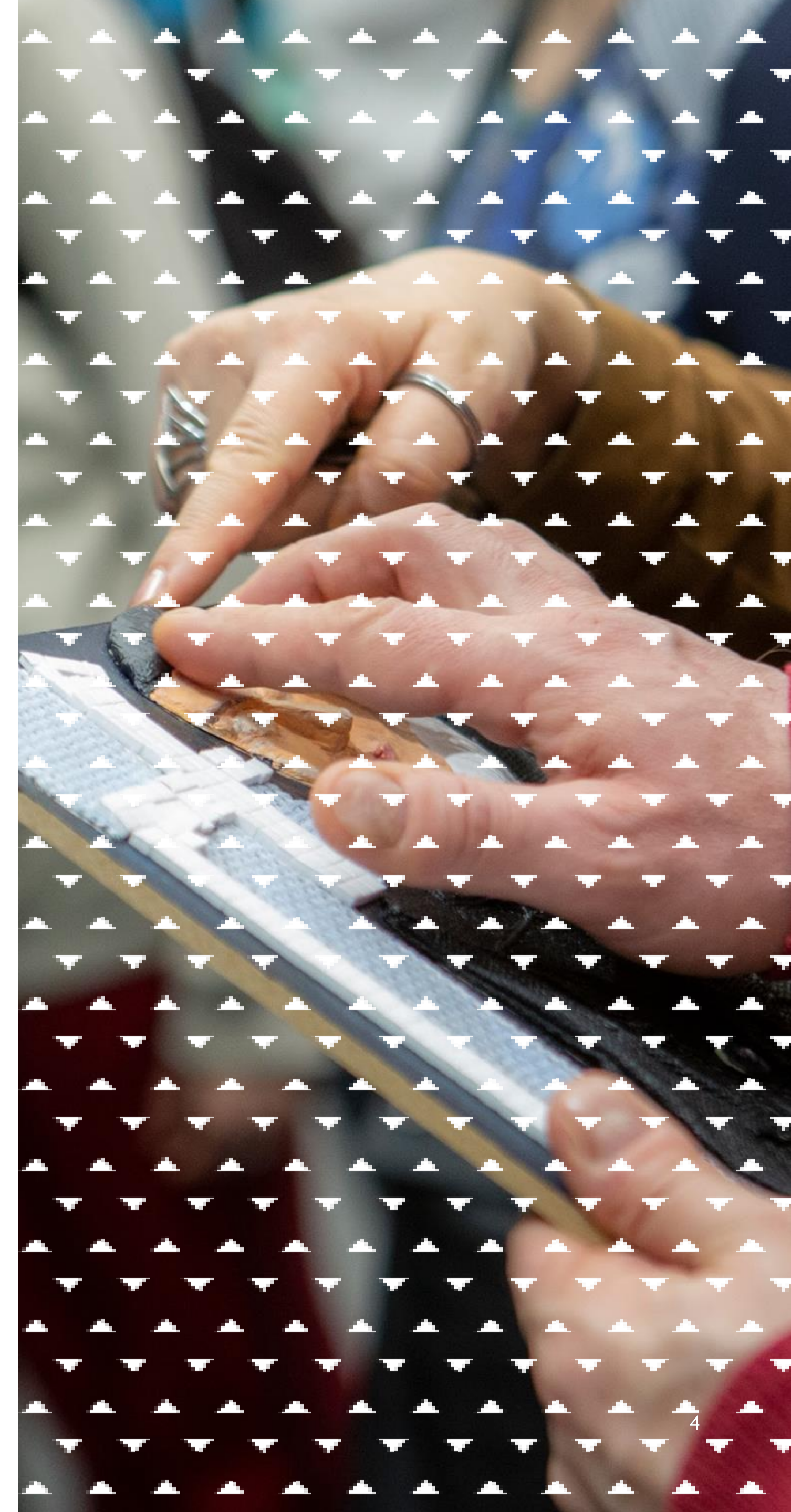
Udostępnianie zasobów Muzeum osobom o szczególnych potrzebach poprzez wprowadzanie specjalistycznych rozwiązań, m.in.: tyflografik, audiodeskrypcji, tłumaczeń na Polski Język Migowy, tekstów łatwych do czytania (ETR).

Wdrażanie rozwiązań ułatwiających kontakt ze sztuką osobom o zróżnicowanych potrzebach poznawczych, m.in.: ciche godziny, koszyki sensoryczne, przestrzeń wyciszenia.

Plany na przyszłość

Modernizacje wszystkich budynków i przestrzeni, by zapewnić dostępność dla szerokiej grupy odbiorców.

Wykorzystywanie najnowszych narzędzi, w tym technologii cyfrowych i publikacji online, w procesie udostępniania kolekcji dla osób z różnymi potrzebami sensorycznymi.



Dostępność: Muzeum dla wszystkich

Dostępność kultury to szerokie zagadnienie, duże wyzwanie wymagające nieustannej pracy. To kreowanie otwartości w przestrzeni i w świadomości społecznej. Tworzenie Muzeum dostępnego ma charakter procesowy, działania rozwijane są stopniowo, na coraz szerszą skalę. W tej działalności skupiamy się na następujących obszarach:

Online

Już realizujemy

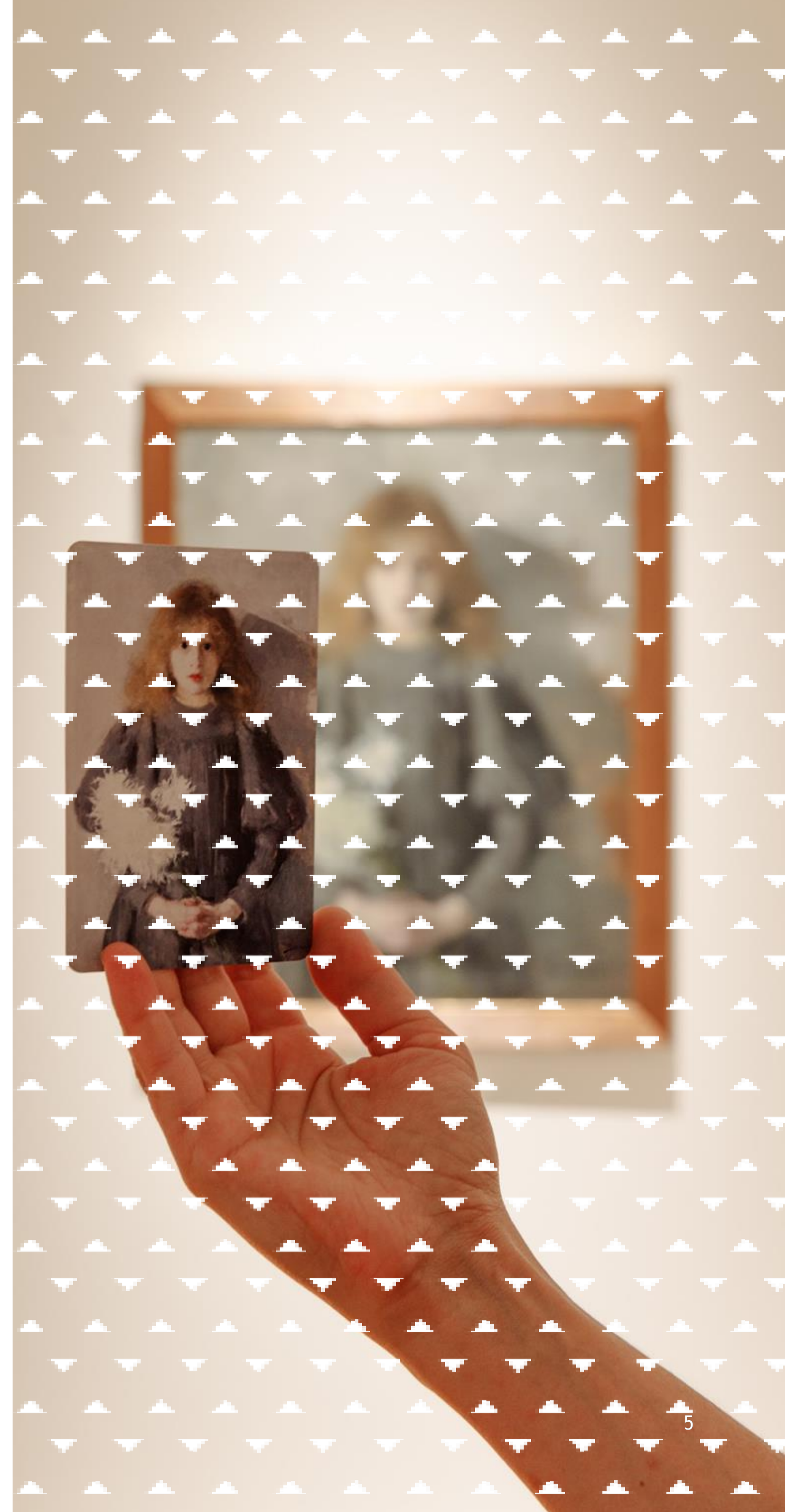
Zwiększenie dostępu cyfrowego do zbiorów Muzeum poprzez publikowanie wysokiej jakości reprodukcji w Internecie oraz tworzenie wysokiej jakości materiałów edukacyjnych i promocyjnych.

Współtworzenie powszechnych baz wiedzy i uzupełnianie ich o rzetelne i sprawdzone informacje o zbiorach Muzeum, z poszanowaniem praw autorskich opartym na wykorzystaniu odpowiednich licencji, jak np. Creative Commons.

Przygotowanie materiałów poświęconych kolekcji Muzeum i publikowanie ich na ogólnodostępnych platformach. Szerokie i bezpłatne udostępnianie cyfrowych reprodukcji zbiorów w wysokiej jakości.

Plany na przyszłość

Opracowanie i uruchomienie nowej, funkcjonalnej i w pełni dostępnej cyfrowo strony www.mnk.pl



Włączanie i współdziałanie

Sztuka jest dobrem i dziedzictwem należącym do wszystkich.

Chcemy mądrze współdziałać z otoczeniem oraz angażować zwiedzających i partnerów w proces przemiany Muzeum.

Obszary, w których realizujemy filar współpracy:



Budowanie wiedzy eksperckiej - podstawa efektywnych działań

Już realizujemy

Współpraca z organizacjami działającymi na rzecz osób z niepełnosprawnością fizyczną i intelektualną, z trudnościami poznawczymi.

Tworzenie aktywności dla seniorów.

Prowadzenie audytów, focusów, badań ankietowych i konsultacji z udziałem organizacji pozarządowych i ekspertów (w tym osób z niepełnosprawnościami).

Rozpoznanie i wdrażanie dobrych praktyk poprzez uczestnictwo w projektach lokalnych, krajowych i międzynarodowych dotyczących edukacji, partycypacji i dostępności.

Współpraca z partnerami technologicznymi w celu zapewnienia w budynkach Muzeum odpowiedniego sprzętu medycznego dla gości ze specjalnymi potrzebami.

Plany na przyszłość

Poszerzanie wiedzy o narzędziach współpracy z grupami o różnorodnych potrzebach, poprzez kolejne projekty badawczo-edukacyjne.

Budowanie partnerstw międzynarodowych z innymi instytucjami kultury, wymiana doświadczeń.

Szkolenie kadry muzealnej w zakresie kontaktu z osobami o różnych potrzebach poznawczych.

Rozwój badań publiczności.

Obszary, w których realizujemy filar współpracy:



Muzeum równych szans

Już realizujemy

Zatrudnianie pracowników z różnymi typami niepełnosprawności fizycznej i trudnościami poznawczymi.

Wolontariat, praktyki i staże dla osób z niepełnosprawnościami, studentów z różnych krajów, obcokrajowców mieszkających w Krakowie i osób długotrwale bezrobotnych.

Plany na przyszłość

Współpraca z firmami zatrudniającymi osoby zagrożone wykluczeniem.

Współpraca z organizacjami i instytucjami działającymi na rzecz potrzebujących.

Szkolenia dla pracowników, promowanie otwartości i różnorodności w zespole muzealnym.



Obszary, w których realizujemy filar współpracy:

Włączanie i angażowanie osób o utrudnionym dostępie do kultury

Już realizujemy

Tworzenie oferty edukacyjnej poza budynkami Muzeum dla osób chorych i z niepełnosprawnościami.

Tworzenie oferty dla osób wykluczonych lub marginalizowanych społecznie i wykorzystywanie potencjału działań edukacyjnych dla procesu resocjalizacji.

Włączanie się w działania na rzecz osób migrujących ze względu na wojnę, wspierające integrację społeczną i poznawanie kultury innych krajów.

Plany na przyszłość

Projektowanie warsztatów i publikacji we współpracy z młodzieżą i dorosłymi z problemami psychicznymi, m.in. z depresją.

Zaproszenie do współpracy wychowanków młodzieżowych ośrodków socjoterapii.

Organizacja szkoleń przewodnickich i wolontariackich dla seniorów.

Warsztaty komputerowe dla seniorów, podnoszące cyfrowe kompetencje.

Zwiększenie udziału podmiotów ekonomii społecznej w łańcuchu dostaw Muzeum.

Zrównoważone zarządzanie

Zasoby, ład organizacyjny, ekologia

Muzeum odpowiedzialne

Jako publiczna instytucja kultury chcemy budować wiedzę konieczną do odnalezienia się w procesach zmian kształtujących zachowania i oczekiwania naszych odbiorców i partnerów.

Dostrzegamy konieczność ciągłego podnoszenia naszych kompetencji. W poszukiwaniach nowych rozwiązań wykorzystujemy specjalistyczną wiedzę o zasadach przechowywania i eksponowania zbiorów, do których zachowania jesteśmy zobowiązani w pierwszej kolejności.

Obszary, w których
podejmujemy działania
realizujące filar
zrównoważonego
zarządzania:

Muzeum jako zespół

Działania, które stale rozwijamy

Staże dla osób, w tym z niepełnosprawnościami, przygotowujące uczestników do pracy w instytucjach kultury.

Rozwój wolontariatu dla młodzieży szkolnej, akademickiej i osób dorosłych w każdym wieku.

Budowanie kompetencji pracowników poprzez grupowe i indywidualne szkolenia oraz dofinansowanie studiów podyplomowych.

Szkolenia pracowników w zakresie współpracy i tworzenie narzędzi efektywnej pracy zespołowej i między działowej.

Odpowiedzialne zarządzanie

Już realizujemy

Rozwijanie komunikacji wewnętrznej w Muzeum z wykorzystaniem intranetu i ankiet pracowniczych.

Aktualizacja procedur związanych z pozyskiwaniem nowych pracowników i ich adaptacją w miejscu pracy.

Włączanie aspektów społecznych i środowiskowych do zamówień publicznych.

Plany na przyszłość

Dopracowanie procedur komunikacji formalnej i nieformalnej w MNK.

Obszary, w których
podejmujemy działania
realizujące filar
zrównoważonego
zarządzania:



Zrównoważone znaczy ekologiczne

Już realizujemy

Stosowanie standardów ekologicznych w inwestycjach - zlecenie audytu energetycznego przy kompleksowych przebudowach i rozbudowach oddziałów Muzeum.

Ograniczanie zużycia energii w budynkach Muzeum (m.in. wymiana stolarki okiennej i drzwiowej, wymiana źródeł światła na energooszczędne, poprawa działania systemów klimatyzacji i wentylacji).

Dbłość o zielone otoczenie oddziałów MNK - opieka nad ogrodami i dziedzińcami, wykorzystanie ich jako miejsc wydarzeń i spotkań.

Projekty edukacyjne w obszarze ekologii, np. MAMBA-projekt tworzony z dziećmi, łączący ideę partycypacji edukacji klimatycznej.

Tworzenie ekologicznego przewodnika dla pracowników MNK, zawierającego propozycje ekologicznych rozwiązań w codziennych praktykach.

Wdrażanie procedur odpowiedzialnego gospodarowania materiałami wystawowymi w Muzeum.

Zwiększenie udziału gotowego sprzętu wystawienniczego w projektowaniu ekspozycji, projektowanie nowych elementów w sposób ułatwiający ich transport, magazynowanie i ponowne użycie.

Użycie materiałów neutralnych środowiskowo w procesie tworzenia ekspozycji.

Obszary, w których
podejmujemy działania
realizujące filar
zrównoważonego
zarządzania:

Zrównoważone znaczy ekologiczne

Plany na przyszłość

Wprowadzanie elementów odpowiedzialnego łańcucha dostaw.

Opracowywanie planu wystaw z uwzględnieniem dostępnych materiałów wystawienniczych.

Ujęcie w przetargach wymogu o zielonej flocie dla przewoźników współpracujących z Muzeum, zgodnie z nowelizacją prawa unijnego.

Audyty i stały nadzór nad gospodarowaniem odpadami - wprowadzanie nowych rozwiązań w budynkach zabytkowych.

Zwiększenie udziału zieleni w oddziałach Muzeum o małej retencji wodnej.

Kampanie informacyjne promujące postawy odpowiedzialne ekologicznie.

Dążenie do większego wykorzystywania OZE (odnawialnych źródeł energii) i gospodarowania zasobami naturalnymi.



Zobowiązania

Naszym celem i zobowiązaniem jest odpowiadać na wyzwania współczesności.

Wierzymy, że możemy to zrobić, uwzględniając w naszych planach trzy filary społecznej odpowiedzialności Muzeum: dostępność, współpracę i zrównoważone zarządzanie.

Organizacja zarządzana w sposób odpowiedzialny, dostępna dla wszystkich i wychodząca na zewnątrz - oto, jak widzimy przyszłość Muzeum Narodowego w Krakowie.

Odbiorców i uczestniczki naszych działań chcemy traktować jako partnerki i współtwórców naszej instytucji.