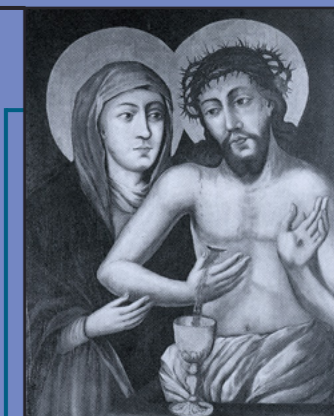
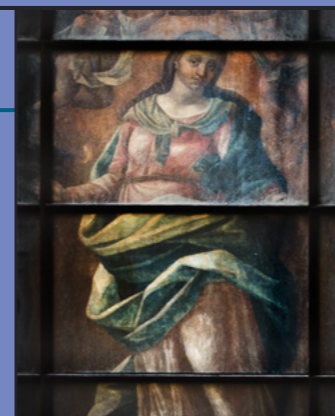


# SZLAKIEM WIZERUNKÓW MARII MATKI MIŁOSIERDZIA



## 1 Matka Boska łamiąca strzały gniewu Bożego – 1708, kościół Mariacki, pl. Mariacki 5

Podczas epidemii nękającej Kraków w roku 1708 umieszczono na zewnętrznej ścianie kościoła Mariackiego obraz Matki Miłosierdzia swym rozpostartym płaszczem ochraniającej wiernych przed morowym powietrzem i łamiącej w dłoniach wymierzone w nich strzały gniewu Bożego. Kult tego obrazu był tak intensywny, że około połowy XVIII wieku jego bardzo udana artystyczna kopia została wyeksponowana we wnętrzu kościoła na honorowym miejscu u stóp ołtarza Wita Stwosza.

## 2 Matka Boska łamiąca strzały gniewu Bożego – połowa XVIII w., kościół Prezentek pw. św. Jana, ul. św. Jana 7

Obrazy Matki Miłosierdzia, naśladowujące jej wizerunek z elewacji kościoła Mariackiego, były w XVIII wieku malowane na ścianach krakowskich świątyń i domów, co miało uchronić przebywających w nich ludzi przed morowym powietrzem.

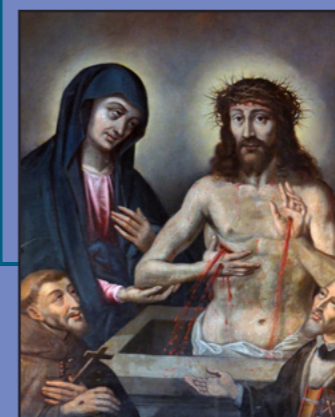


## 3 Matka Boska opiekunka Krakowa – ok. 1722, kościół Pijarów pw. Przemienienia Pańskiego, ul. Pijarska 2

Obraz, umieszczony w ołtarzu bocznym kościoła Pijarów, namalowany przez Szymona Czechowicza około 1722 roku, przedstawia Matkę Boską polecającą Chrystusowi Rzeczpospolitą, symbolizowaną przez tarczę herbową z Orłem i Pogonią oraz ukazany u jej stóp Kraków. Przedstawienie Marii nawiązuje do ikonografii Matki Miłosierdzia, ponieważ rozpościera ona nad Krakowem płaszcz jako znak swojej opieki.

## 4 Misericordia Domini ze św. Franciszkiem i św. Janem Kantym – 2. ćwierć XVII w., kościół Franciszkanów reformatów pw. św. Kazimierza, ul. Reformacka 4

W czasach staropolskich w Krako-



wie wielką czią wiernych cieszyły się obrazy określone tytułem *Misericordia Domini* (Miłosierdzie Pańskie), na których przedstawiano Marię orędującą za wiernymi u Chrystusa ukazującego ślady swej zbawczej Męki. Szczególnym propagatorem czci takich obrazów miał być św. Jan Kanty i zapewne dlatego został przedstawiony wraz ze św. Franciszkiem na XVII-wiecznej *Misericordia Domini* w kościele Franciszkanów reformatów.

## 5 Mater Misericordiae (Matka Boska w płaszczu opiekun-czym) – ok. 1700, kościół Karmelitów pw. Nawiedzenia Najświętszej Panny Marii, ul. Karmelicka 19

Karmelici wierzyli w szczególną opiekę Matki Boskiej Królowej Karmelu nad swoim zakonem, wyrażając to przekonanie na obrazach ukazujących Marię, okrywającą swoim szerokim płaszczem klęczących u jej stóp licznych zakonników i zakonnice. Takie przedstawienie, namalowane około 1700 roku, znajduje się w ołtarzu głównym w kościele Karmelitów na Piasku.



## 6 Misericordia Domini – 2. ćwierć XVII w., kościół pw. Miłosierdzia Bożego na Smoleńsku, ul. Bożego Miłosierdzia 1

Niewielki murowany kościół zbudowany w latach 1626–1629 w podkrakowskiej jurydyce Smoleńsk jest najstarszą na ziemiach polskich świątynią dedykowaną Miłosierdziu Bożemu. Ten przymiot Boga został zobrazowany w jej wnętrzu na obrazie *Misericordia Domini*, pochodzącym z czasu budowy kościoła. Chrystusowi towarzyszy tam Maria Matka Miłosierdzia.

## 7 Matka Boska łamiąca strzały gniewu Bożego – 1771, róg ul. Jagiellońskiej i ul. Karola Olszewskiego

Rzeźba Jana Krzyżanowskiego ukazująca Marię Matkę Miłosierdzia łamiącą strzały gniewu Bożego została w 1771 roku ustawiona na bramie prowadzącej na cmentarz przy kościele Mariackim. Po likwidacji tej nekropolii figura „wędrowała” po różnych miejscach w Krakowie, aby „zatrzymać się” na koniec u wylotu ulicy Jagiellońskiej na Planty.







**8** **Matka Boska w płaszczu opiekuńczym – ok. 1700, Muzeum Narodowe w Krakowie – Pałac Biskupa Erazma Ciołka, ul. Kanonicza 17**

Wizerunek Matki Miłosierdzia (Pokrowy) osłaniającej wiernych swoim maforionem (chustą na głowę) lub płaszczem pojawiał się często również w płaszczach ikonowym. Wśród ikon prezentujących takie ujęcie, zgromadzonych w Pałacu Ciołka, zwraca uwagę obraz z końca XVII stulecia, na którym wśród rzeszy bezimiennych wiernych wyróżniają się król Jan III Sobieski i jego żona Maria. W Pałacu Ciołka można zobaczyć także XVII-wieczne katolickie wyobrażenie *Matris Misericordiae*.

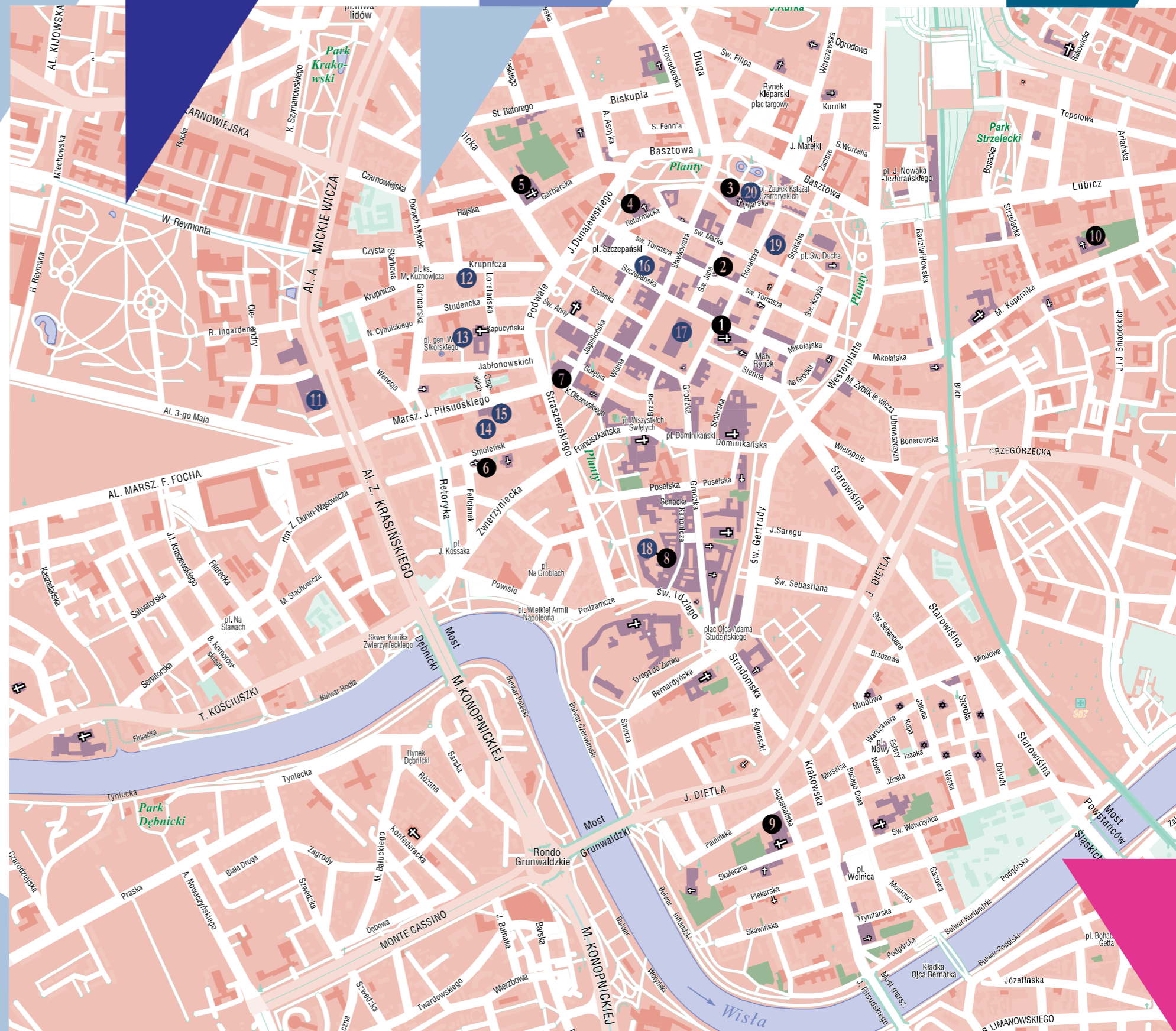
**9** **Misericordia Domini – 2. połowa XV w., klasztor Augustianów eremitów na Kazimierzu, ul. Augustańska 7**

Jednym z najbardziej czczonych krakowskich przedstawień *Misericordia Domini* było słynące cudami malowidło w krągankach klasztoru Augustianów na Kazimierzu. W dziele tym, wykonanym zapewne około 1470 roku i prze-malowanym gruntownie w XVI stuleciu, zaakcentowano bardzo mocno współ-udział Marii w dziele Zbawienia, ukazując ją jako Bolesiwą Matkę Miłosierdzia obejmującą z czułością zbroczone krwią ciało Syna.



**10** **Matka Boska opiekunka zakonu karmelitów – przed 1730, kościół Karmelitanek Bosych pw. św. Teresy i św. Jana od Krzyża, ul. Kopernika 44**

Karmelici boski, którzy powstałi wskutek reformy zakonu karmelitańskiego w XVI wieku, podtrzymywali tradycyjną ikonografię Królowej Karmelu, ubranej w zakonny habit i osłaniającej swoim płaszczem zakonników i zakonnice. Takie wyobrażenie Marii możemy zobaczyć na stiukowym reliefie, wykonanym na fasadzie kościoła Karmelitanek Bosych na Wesołej w trakcie wznoszenia tej świątyni w latach 1720–1730.



Opracowanie na podstawie planu Wydawnictwa Kartograficznego Compass.

**ODDZIAŁY MUZEUM NARODOWEGO W KRAKOWIE:**

- 11** **GMACH GŁÓWNY**, Wystawa „Maria Mater Misericordiae”, Galeria Rzemiosła Artystycznego, Galeria „Broń i Barwa w Polsce”, Galeria Sztuki Polskiej XX wieku, al. 3 Maja 1
- 12** **DOM JÓZEFA MEHOFFERA**, ul. Krupnicza 26
- 13** **Ośrodek Kultury Europejskiej – EUROPEUM**, pl. Sikorskiego 6

- 14** **PAWILON JÓZEFA CZAPSKIEGO**, ul. Piłsudskiego 12
- 15** **MUZEUM IM. EMERYKA HUTTEN-CZAPSKIEGO**, Gabinet Numizmatyczny, Zbiór Starych Druków i Rękopisów, ul. Piłsudskiego 12
- 16** **KAMIENICA SZOŁĄYSKICH im. FELIKSA JASIEŃSKIEGO**, Wystawy: „Niech żyje sztuka! Kolekcja Feliksa Jasieńskiego. Od Japonii do Europy. Rzeczy piękne i użyteczne”, „Szuflada Szymborskiej”, pl. Szczepański 9

- 17** **SUKIENICE**, Galeria Sztuki Polskiej XIX wieku, Rynek Główny 3
- 18** **PAŁAC BISKUPA ERAZMA CIOŁKA**, Galeria „Sztuka Dawnej Polski. XII–XVIII wiek”, Galeria „Sztuka Cerkiewna Dawnej Rzeczypospolitej”, ul. Kanonicza 17
- 19** **DOM JANA MATEJKI**, ul. Floriańska 41
- 20** **MUZEUM KSIĄŻĄT CZARTORYSKICH**, Arsenal – Galeria Sztuki Starożytnej, ul. Pijarska 8



Na wystawie „Maria Mater Misericordiae” w Muzeum Narodowym w Krakowie prezentowane są wybitne dzieła sztuki średniowiecznej i nowożytnej, które powstały jako oprawa kultu Marii Matki Miłosierdzia, ukazujące m.in. Matkę Boską w płaszczu opiekuńczym, modlącą się w intencji ludzkości, karmiącą i tulącą małego Jezusa i oplakującą martwego Syna. Wiele interesujących dzieł o podobnej tematyce, znajdujących się w centrum Krakowa, nie mogło zostać przeniesionych na tę wystawę. Zachęcamy więc do obejrzenia ich *in situ*, w czym pomocna może być ta mapa, wskazująca ich lokalizację i zawierająca podstawowe informacje o ich dziejach.

Tekst: Piotr Krasny  
Opracowanie: Katarzyna Mrugała  
Projekt graficzny: Agnieszka Fluder

Fotografie: Mirosław Żak (Pracownia Fotograficzna MNK),  
Piotr Krasny, Michał Kurzej, Tomasz Śliwiński (Pracownia  
Inwentaryzacji i Digitalizacji Zabytków UPJPII)  
Druk: System-graf

Muzeum Narodowe w Krakowie  
we współpracy z Fundacją Jana Pawła II dla Młodzieży



Partner wydania



Sekretariat Organizacji Wystawy



Oficjalna wystawa w ramach  
Światowych Dni Młodzieży 2016



Mecenas  
Muzeum Narodowego w Krakowie

Sponsorzy wystawy



Partnerzy wystawy



Patroni medialni



[WWW.KRAKOW.PL](http://WWW.KRAKOW.PL)